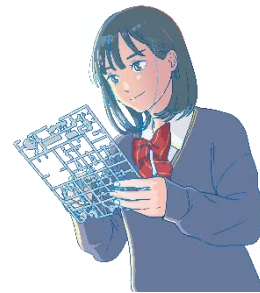




高校生のプラモデル®の祭典  
第3回全国プラモデル選手権大会  
企業・団体協賛の募集



～次世代クリエイターの挑戦を企業の手で支える～

■ 概要 本大会は高校生を対象としたプラモデルのコンテストです。

日時：令和8年12月12日（土）、13日（日）

場所：ツインメッセ静岡北館内※クリスマスフェスタ 2026 と同時開催

■ 目的

- ・ 高校生のものづくりへの関心を高め、創造力や技術力、プレゼンテーション力など社会で求められる力を育成する。
- ・ 同世代との交流を通じて視野を広げ、ものづくりの魅力を発信できる人材の育成を目指す。

■ 第1、2回大会実績

	R5	R6（第1回大会開催）	R7（第2回大会開催）
同時開催クリスマスフェスタの来場者数	30,962名	43,571名	43,198名
全国プラモデル選手権大会参加校、参加者数	—	25校123名 （9都府県）	61校243名 （21都府県）

■ 協賛により想定される主な露出

- ・ 大会公式HP、Xでの協賛者紹介（公式Xは参加校募集開始から大会終了までの8か月で約1,050,000回の閲覧）
- ・ 大会関連冊子（チラシ1,500部、開催プログラム2,000部、実施報告書600部）での協賛者名紹介
  - ※ 昨年は模型関連イベントや商業施設で配布
  - ※ 今年度は更に関連冊子の配布先を拡大予定

■ 協賛形態

- ・ 物品協賛（いただいた物品を実行委員会が換算し、協賛特典を実施します。）
- ・ 資金協賛

【物品協賛の例】
大会参加生徒、スタッフへ提供する飲食料品
一般来場者記念賞品
大会参加生徒への参加賞品

■ 協賛申込方法

協賛をご検討いただける場合は大会実行委員会事務局（裏面下部）までご連絡ください。

お申込み期限：令和8年10月30日

## 協賛特典（企業・団体協賛）

協賛特典	協賛金額					備考
	50万円 コース	30万円 コース	10万円 コース	5万円 コース	1万円 コース	
1. 大会ホームページへの協賛者名掲載	○	○	○	○	○	(注4)
2. 協賛者ホームページへのリンク	○	○	○	○	-	
3. 大会公式Xでの協賛者名の紹介	○	○	○	○	○	(注4)
4. 大会当日に配布するプログラムへの協賛者名の掲載	○	○	○	○	○	・(注4) ※10月30日までの協賛申込に限ります。
5. 大会当日に配布するプログラムへの協賛者広告の掲載	○	○	○	-	-	50万円以上 A4 1/2 頁程度 30万円以上 A4 1/4 頁程度 10万円以上 A4 1/8 頁程度 ※10月30日までの協賛申込に限ります。 ※誌面の都合上、掲載サイズは変更となる場合があります。
6. 大会開催施設(ツインメッセ静岡北館)入口にて協賛者名を紹介	○	○	○	○	○	(注4)
7. 大会会場内にて協賛者名を紹介	○	○	○	○	○	(注4)
8. 大会会場内主要エリアにて協賛者名・ロゴを紹介	○	○	-	-	-	・(注4) ・ステージ周辺等、来場者の視認性が高いエリアにおいて、協賛者名・ロゴを掲示します。掲示場所は会場レイアウト等に応じて実行委員会が決定します。
9. 大会会場内にて協賛者ポスター掲示及びチラシ、パンフ等配架	○	○	○	○	-	ポスターはA1版以下を1枚、チラシ又はパンフはA4版を各1種掲示または配架します。配架できるチラシ又はパンフ部数は金額に応じて異なります。
10. 大会会場内に協賛者ブースを設置	○	○	○	-	-	スペースの都合上、先着順とします。ブース面積は会場レイアウト等に応じて調整します。
11. 大会公式 YouTube 生配信及びそのアーカイブ配信にて協賛者名を紹介	○	○	○	○	○	・(注4) ・配信開始前、休憩時間待機画面で協賛者名を掲出します。掲出方法・時間・回数等は配信構成により調整します。
12. 大会会場内での参加者、来場者への製品配布	○	○	○	-	-	配布方法・場所・数量等は安全管理、会場運営の観点から実行委員会と協議の上決定します。
13. 大会に協賛者賞を設ける	○	○	-	-	-	※10月30日までの協賛申込に限ります。
14. 大会当日に会場内ステージスクリーンで協賛者CMを放映	○	-	-	-	-	CMの尺は30秒以内とします。放映回数は当日プログラムにより調整します。※30秒以上のCMは協議します。
15. 大会報告書への協賛者名の掲載	○	○	○	○	○	(注4)

- (注) (1) 大会とは、「第3回全国プラモデル選手権大会」をいいます。  
(2) 上記1～3は協賛後順次、4～14は大会開催当日、15は大会後に特典が受けられます。  
(3) 大会プログラムは、大会来場者等に配付します。(公式HPにも掲載)  
(4) 協賛者名、広告を紹介する特典の掲載、表示順は金額順とし、同額の場合は申込順とします。また、100,000円以上でロゴも表示します。  
(5) 上記5の協賛者広告については、原稿を作成の上、大会開催1ヶ月前までに納入してください。  
(6) 上記9のポスター、チラシ、パンフ等については大会開催1週間前までに納入してください。配架できるチラシ、パンフの部数は次のとおりです。500,000円:1,000部、300,000円:700部、100,000円:500部、50,000円:300部  
(7) 上記12の製品の実行委員会への納入方法、時期は実行委員会と協議の上決定します。  
(8) 上記14の映像データは大会開催1週間前までに納入してください。納入方法は事務局へご相談ください。

### 【問い合わせ先】

全国プラモデル選手権大会実行委員会事務局（静岡市 産業振興課内）

TEL：054-354-2188 FAX：054-354-2132 メールアドレス：sangyoushinkou@city.shizuoka.lg.jp